

第709号



2026年5月

# ほりかわ

西陣健康会

〒602-0056  
京都市上京区堀川通今出川上ル  
堀川病院内

☎(075)441-8181

【編集・発行】  
健康会事務局<https://www.horikawa-hp.or.jp>

## 輸液ポンプとシリンジポンプの 違いはご存知ですか？

臨床工学部



臨床工学部では、病院内にあるさまざまな医療機器を管理・点検しています。

その中から今回は、「輸液ポンプ」と「シリンジポンプ」について簡単にご紹介したいと思います。

用途や名前は知らないけれど、病院や医療ドラマなどで見かけたことがある方も多いのではないのでしょうか？



### 輸液ポンプ

輸液ポンプは、点滴などの薬液を「一定の速さで」「正確に」体に送るための医療機器です。

#### 1. 主な役割

##### 正確な投与

人の手による調整（自然滴下）では難しい、厳密な速度管理を行います。

##### 安定性

大きな輸液バッグから、長時間

安定して薬を流し続けるのに適しています。

#### 安全管理

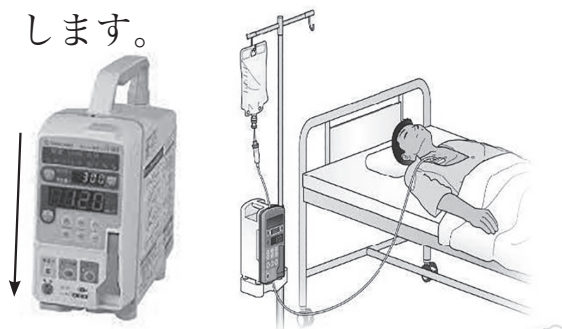
閉塞（チューブの詰まり）で薬が止まったり、空気が入ったりした際にアラームで知らせてくれます。

#### 2. 使い方

輸液バッグと患者をつなぐチューブを、ポンプにセットします。

「1時間に何ml（ミリリットル）送るか（流量）」と「合計で何ml送るか（予定量）」を入力します。

開始ボタンを押すと、機械がチューブを規則正しく押しつぶしながら、一定のペースで薬を送り出します。



## シリンジポンプ

シリンジポンプは、注射器（シリンジ）に入れた薬液を、設定した速度で「正確に」「少しずつ」自動で送る医療機器です。

### 1. 主な役割

#### 正確な投与

ごく微量の違いでも効果が変わったり、心臓の薬など慎重な管理が必要な薬を安全に使用するために用います。

人の手では不可能な「1時間に数ml」といった、非常に精密な微量投与を長時間続けることができます。

#### 安定性

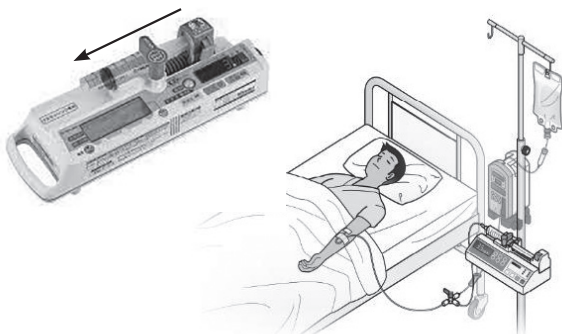
常に一定のスピードで送り続けるため、血中の薬の濃度を安定させることができます。

#### 安全管理

残量が少ない時や、閉塞（チューブの詰まり）が起こるとアラームで知らせてくれます。

### 2. 使い方

専用のチューブを接続した注射器をポンプにセットし、「1時間



に何ml送るか（流量）」を設定します。

開始ボタンを押すと、機械が注射器（シリンジ）を後ろからゆっくと押していく仕組みです。

### 輸液ポンプとシリンジポンプの違い

どちらも薬液を一定速度で体内に送る医療機器ですが、何がどう違うのでしょうか？

輸液ポンプとシリンジポンプの主な違いは、「注入する量」と「精度」です。

輸液ポンプは、大量の水分や栄養剤を長時間投与するときに使用され、シリンジポンプは、慎重な管理が必要な薬を非常に精密に投与するときに使用されます。

### 安全に使用していただくために

臨床工学部では輸液ポンプやシリンジポンプが使用されるたびに「日常点検」を行い、3ヶ月ごとに「定期点検」を行っています。

破損している箇所はないか、精度が正しく保たれているか、アラームは鳴るか、バッテリーは劣化していないかなどを点検しています。

今回は、輸液ポンプとシリンジポンプについて簡単にご紹介しました。

どこかで見かけた際には、「ほりかわ」に載っていたなと思い出して頂ければ幸いです。

# 新人職員紹介



## たけもと 看護部 (看護師 4 階)

初めての転職で不安や緊張も大きいですが、新しい環境で働くことに対して楽しみな気持ちもあります。日々患者様と丁寧に関わり、一人一人に合ったケアを考えていきたいです。至らないところもあると思いますが、よろしくお願いいたします。



## はたなか 看護部 (准看護師 2 階)

患者様やご家族に安心していただけるよう、知識と技術をしっかりと身に付けたいと思います。よろしくお願いいたします。



## にしむら 看護部 (ケアワーカー 4 階)

初心を忘れず患者様に寄り添いながら、安心・安全な医療に貢献できるよう努力してまいります。よろしくお願いいたします。



## はしもと リハビリテーション部 (理学療法士)

常に向上心を持ち、日々の努力を怠らず、患者様、御家族、関わるスタッフ、地域住民から信頼されるスタッフに成長できるよう邁進いたします。何卒よろしくお願いいたします。



## ふじおか リハビリテーション部 (理学療法士)

初めての医療現場で分からないことだらけですが、意欲的に学び、患者様に寄り添うことのできる、理学療法士になれるよう頑張りますので、どうぞよろしくお願いいたします。



## きど デイケア

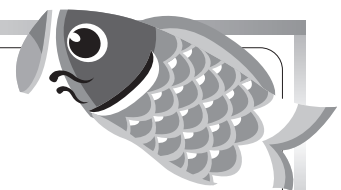
介護職としての経験を生かしつつ、デイケアでもっと勉強しながら、利用者様と一緒に楽しみながら関わっていきたいと思いますので、よろしくお願いいたします。

**5月の  
行事予定**

3日(日) 山歩き会「大文字山 466m」

17日(日) 写真同好会

31日(日) 歩こう会「星のブランコ - 日本最大級の吊り橋」





問合せは 長谷川  
電話  
090-3031-7501

**雨天中止**

午前5時以後のNHKの  
天気予報で、当日の京都  
府南部の午前中雨の降  
る確率が50%以上なら  
中止です。

**行き先** 星のブランコ

～日本最大級の吊り橋を空中散歩～

弘法大師が秘法を使い北斗七星を降らせたという星降りの里。  
金剛生駒紀泉国定公園の新緑の森を堪能しましょう。

**日時** 令和8年5月31日(日)

**集合場所** 午前9時00分:出町柳駅 京阪本線特急(淀屋橋行)  
1・2番線前より2両目。  
出町柳駅 午前9時11分発(運賃520円)

※三条駅 午前9時14分・祇園四条駅 午前9時16分・  
丹波橋駅 午前9時25分にも止まります。

**コース** 12km

出町柳駅wc 9時11分発(京阪本線特急-淀屋橋行)

～枚方市駅(乗り換え9時44分着/9時52分発)

～私市駅wc 10時05分着～ほしだ園地～ピトンの小屋wc～(昼食)

～星のブランコ・やまびこ広場wc・展望台ーピトンの小屋～私市駅wc

※道のアップダウン度:★★☆

※当日、コース変更の可能性があります。

基本、未舗装道を歩くコースです。一部、階段やアップダウンの  
あるところを歩きます。滑りにくい靴を履いてきてください。  
トレッキングシューズがお勧めです。  
ストックがあると歩きやすいです。軍手・手袋がお勧めです。

**持ち物** 水筒・弁当を持参。

**参加費** 200円

※令和8年4月歩こう会より参加費は、200円に変更となりました。



事前申込み制  
事務局 藤田  
TEL  
090-2046-8320

**雨天中止**

当日午前5時以後の天  
気予報で、当日の京都  
府南部の午前中1mm以  
上雨の降る確率が50%  
以上なら中止です。

**行き先** 沢の池 京都一周トレール

**日時** 令和8年6月14日(第2日曜日)

**集合場所** 北大路 西大路角 カトリック教会 午前9時00分集合

**コース** カトリック教会 ～千束 ～坂尻～上ノ水峠  
～沢の池～福ヶ谷林道～高雄バス停

**地形図** 京都西北部

**距離** 9km(標高差 300m)

**費用** 交通費+会費100円

**持ち物** 雨具(カッパ、傘)・飲み物(水、お茶等)・  
弁当・コップ・懐中電灯etc

その他:当日、コース変更の可能性があります

〈健康会会員の方が参加対象です〉